

## BEDIENUNGSANLEITUNG

für Badewannen mit Whirlpoolfunktionen der Serie Life



**Die Bedienungsanleitung vor der Benutzung des Whirlpools unbedingt sorgfältig lesen!**

Pflegehinweise unbedingt beachten!

Für Schäden durch nicht sachgemäße Verwendung haftet STEINKAMP nicht.

## 01 SICHERHEITSHINWEISE



### **Lebensgefahr! Gefahr eines Stromschlages!**

Beim Whirlen dürfen im Pool und in seiner unmittelbaren Nähe keine elektrischen Geräte betrieben werden. Bei Kontakt eines an eine Steckdose angeschlossenen elektrischen Gerätes mit Wasser oder beim Baden kann es zu lebensgefährlichen Stromschlägen kommen.

Dieses Gerät kann von Kindern ab 8 Jahren und darüber sowie von Personen mit verringerten physischen, sensorischen oder mentalen Fähigkeiten oder Mangel an Erfahrung und Wissen benutzt werden, wenn sie beaufsichtigt werden. Kinder dürfen nicht mit dem Gerät spielen. Reinigung und Benutzerwartung dürfen nicht von Kindern ohne Beaufsichtigung durchgeführt werden.

Whirlen kann jeder, der ein gesundes Herz-Kreislauf-System besitzt. Sollten Sie diesbezüglich Unklarheiten oder Fragen haben, sprechen Sie mit Ihrem Arzt.

Nach Alkoholgenuss oder direkt nach dem Essen sollten Sie nicht whirlen. Dies könnte das Herz-Kreislauf-System belasten.

Bei Erkältungen, Infektionskrankheiten, offenen Wunden und Entzündungen sollte Sie nicht whirlen. Erst nach vollständiger Ausheilung ist dies anzuraten.

Ausschließlich Badezusätze, welche für die Benutzung im Whirlpool geeignet sind, verwenden. Bei Verwendung anderer Badezusätze besteht die Gefahr, dass der Whirlpool beschädigt wird.

Je nach Nutzungshäufigkeit sollten Sie den Whirlpool etwa alle 4 Wochen desinfizieren. Nur Desinfektionsmittel für Whirlpools verwenden. Bei Verwendung anderer Mittel besteht die Gefahr, dass der Whirlpool beschädigt wird.

Die Montageanleitung ist Teil der Bedienungsanleitung und muss zusammen mit dieser aufbewahrt werden.

## 02 TIPPS ZUM WOHLFÜHLEN

Der Körper empfindet eine Wassertemperatur zwischen 35° C und 36° C als am angenehmsten. Die Badedauer bei einer Wassertemperatur von 36° C sollte 20 Minuten nicht überschreiten. Bei einer Wassertemperatur von 38° C maximal 10 Minuten.

Um sich an den belebenden Massageeffekt zu gewöhnen, sollte am Anfang die Massagezeit kurzgehalten werden. Die Massagezeit kann mit der Zeit nach ihren Wünschen gesteigert werden. Nach der Benutzung sollte eine Ruhepause eingelegt werden, die der Dauer der Badezeit entspricht.

---

## 03 AUSFÜHRUNG

Der Whirlpool mit kombiniertem Luft- und Jetsystem ist mit einem fest unter der Wanne installierten Gebläse und einer Jetpumpe ausgestattet. Über Luftdüsen wird vorgewärmte Luft vom Gebläse in die Wanne geleitet. Die Jetpumpe saugt das Badewasser an und leitet es über Jetdüsen im Rücken-/ und Fußbereich und an den Seitenwangen in die Wanne.

Die Jetpumpe und das Gebläse werden über ein Bedienelement, einem Taster mit 5 Funktionen, auf dem Wannenrand gesteuert.

---

## 04 VOR DER BENUTZUNG

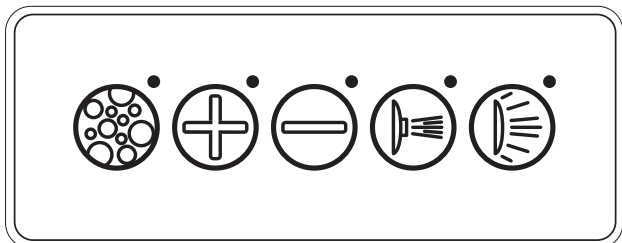
- Den Whirlpool mit kaltem Wasser ausspülen.
- Den Wannenablauf schließen.
- Den Whirlpool mit warmem Wasser füllen.

**Wichtig:** Da beim Befüllen der Wanne zuerst ein Teil des Rohrleitungssystems befüllt wird, dauert es eine gewisse Zeit, bis das Wasser sichtbar in der Wanne stehen bleibt.

Damit alle Funktionen genutzt werden können, muss der Whirlpool – besetzt mit Person(en) – etwa bis zum Überlauf befüllt werden!

## 05 WÄHREND DER BENUTZUNG

### Die Bedienung erfolgt über den Taster



Wird eine Funktion durch Drücken einer Taste ausgewählt, leuchtet diese Taste solange, wie die Funktion aktiv ist.

	<p><b>Schaltet die Luft-Massage bei mittlerer Leistung ein und aus</b> (auch bei leerer Wanne). Kurze Zeit nachdem das Wasser in der Wanne abgelaufen ist wird über ein schnelles Doppelblinker angezeigt, dass sich das System in der automatischen Nachblasautomatik befindet.</p>
	<p><b>Erhöht die Intensität der Luft-Massage</b> (bei eingeschalteter Luft-Massage). Die LED blinkt beim Drücken und hört bei erreichtem Maximalwert auf zu leuchten.</p>
	<p><b>Vermindert die Intensität der Luft-Massage</b> (bei eingeschalteter Luft-Massage). Die LED blinkt beim Drücken und hört bei erreichtem Minimalwert auf zu leuchten.</p>
	<p><b>Schaltet die Jet-Massage ein und aus</b> (bei voller Wanne). Es werden die Düsen im Rücken- / Fußbereich und an den Seitenwangen mit Wasser durchströmt. Erneutes Drücken schaltet die Wassermassage wieder aus.</p>
	<p><b>Schaltet durch kurzes Drücken die LED-Whirlpoolbeleuchtung ein.</b> Durch erneutes kurzes Drücken wird die nächste Farbe eingestellt. Nach dem 6. kurzen Drücken startet mit der Farbe Magenta ein automatischer Farbwechsel. Durch erneutes kurzes Drücken im Farbwechsel wird die Farbe fixiert. Erneutes kurzes Drücken startet den Farbwechsel wieder. Bei einem langen Tastendruck wird die LED-Whirlpoolbeleuchtung ausgeschaltet.</p>

### Farbreihenfolge der LED-Whirlpoolbeleuchtung

Bedienung	Funktion Farblight	Status LED am Taster
1. kurzes Drücken	Farbe weiß	Aktiv / leuchtet
2. kurzes Drücken	Farbe rot	Aktiv / leuchtet
3. kurzes Drücken	Farbe blau	Aktiv / leuchtet
4. kurzes Drücken	Farbe gelb	Aktiv / leuchtet
5. kurzes Drücken	Farbe grün	Aktiv / leuchtet
6. kurzes Drücken	Farbdurchlauf „Ein“	Aktiv / leuchtet
7. kurzes Drücken	Farbdurchlauf „Stopp“	blinkt
Jedes weitere kurze Drücken, abwechselnd	Farbdurchlauf „Ein“ / Farbdurchlauf „Stopp“	Leuchtet / blinkt
Langer Tastendruck (an jeder Position)	Farblightspot – AUS	aus

Der Farblightspot kann jederzeit, auch ohne Wasser in der Wanne aktiviert werden.

### Sicherheitsabschaltung

20 Minuten nach Inbetriebnahme wird die Wanne automatisch ausgeschaltet.

Die Wanne ist weiterhin betriebsbereit und kann jederzeit wieder eingeschaltet werden.

## 06 NACH DER BENUTZUNG

### **Zuerst**

- Schalten Sie alle Whirlpool Funktionen aus.
- Öffnen Sie den Wannena Ablauf und lassen Sie das Wasser ablaufen.
- Spülen Sie den Whirlpool mit warmem Wasser aus.

### **Automatisches Nachblasen**

Das Trocknen der Luftleitungen erfolgt nach völliger Entleerung der Badewanne automatisch und wird durch ein Doppelblinker angezeigt.

Nach Ende der Ausblaszeit (ca. 20 Min.) startet das Gebläse für etwa 3 Minuten und hört automatisch nach ca. 3 Minuten auf. Das Luftsystem wird durch die Gebläseluft getrocknet.

### **Danach**

Luftdüsen und Wanne mit einem weichen, nicht kratzenden und nicht fesselnden Tuch trockenreiben. Wannena Ablauf geöffnet lassen.

### **Manuelles Nachblasen**

Durch einmaligen Tastendruck bei leerer Wanne kann das Gebläse eingeschaltet werden, die LED blinkt. Die Rohrleitungen können so manuell trocken geblasen werden. Durch erneutes Drücken wird das Gebläse wieder ausgeschaltet.

## 07 DESINFEKTION

### **Desinfektionsmittel ist hautreizend!**

Die Sicherheitshinweise auf dem Etikett des Desinfektionsmittels unbedingt einhalten!

Desinfektionsmittel für Kinder unzugänglich aufbewahren!

Während der Desinfektion darf im Whirlpool nicht gebadet werden!

Je nach Nutzungshäufigkeit sollten Sie den Whirlpool etwa alle 4 Wochen desinfizieren. Nur Desinfektionsmittel für Whirlpools verwenden. Bei Verwendung anderer Mittel besteht die Gefahr, dass der Whirlpool beschädigt wird.

### **Manuelle Desinfektion**

Die Wanne muss vor dem Einschalten der Desinfektion bis mindestens **5 cm über** den Jetdüsen im Rücken-/ Fußbereich gefüllt werden!

- Desinfektionsmittel nach dem Baden dem Wasser begeben:  
(Mischungsverhältnis nach Angabe auf der Verpackung)
- Desinfektionslösung ca. 30 Minuten einwirken lassen
- Während dieser Zeit alle vorhandenen Whirlpool-Systeme 3-mal für 1 bis 3 Minuten laufen lassen.
- Whirlpool ausschalten, Wannena Ablauf öffnen und Desinfektionslösung ablaufen lassen

An dieser Stelle wird nach völliger Entleerung der Wanne, das automatische Nachblasen aktiviert. Nach Ablauf der Ausblaszeit wird das Gebläse automatisch abgeschaltet.

- Nach ca. 5 Minuten Luftdüsen und Wanne mit einem weichen, nicht kratzenden und nicht fuselnden Tuch trockenreiben.
- Wannena Ablauf geöffnet lassen.

## 08 PFLEGEHINWEISE

Keine Lösungsmittelhaltigen, aggressiven oder scheuernden Reinigungsmittel verwenden! Diese beschädigen die Wannenoberfläche. Nur weiche, nicht kratzende und nicht fuselnde Tücher zur Reinigung verwenden!

Die Wannenoberfläche muss vor der Reinigung von kratzenden Stäuben usw. befreit werden, z. B. durch Abspülen mit klarem Wasser. Chemische Abflussreiniger dürfen nicht verwendet werden.

In regelmäßigen Abständen Acrylteile mit antistatischem Acryl- / Plexiglasreiniger säubern.

---

## 09 WARTUNG

### **Reinigung der Düsen**

Die Kalkrückstände an den Düsen des Whirlpools bei Bedarf mit einem Kalkreiniger entfernen.

---

## 10 FUNKTION UND AUFBAU DER DÜSEN

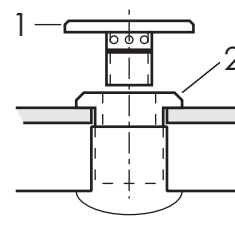
### **Luftdüsen**

Durch Ein- und Ausschrauben der Luftdüsen kann die Luftmenge verändert werden. Als Grundeinstellung empfiehlt es sich die Luftdüsen erst zu schließen, d.h. durch Rechtsdrehung ganz einzuschrauben. Anschließend die Düsen etwa um eine  $\frac{3}{4}$  Linksdrehung (Abstand 1 mm) öffnen.

Wenn eine oder mehrere Luftdüsen ohne Funktion sind, dann liegt es meist daran, dass sie ganz einschraubt (geschlossen) sind.

Zum Reinigen können die Luftdüsenkappen abgeschraubt werden:

- Kappe (1) der Luftdüse vom Wanneboden abschrauben. Die Gewindeaufnahme (2) der Luftdüse darf nicht entfernt oder verdreht werden!
- Luftdüsenkappe (1) wieder einschrauben, dabei den Abstand (1 mm) Luftdüse zu Wanneboden einhalten.



Das Entfernen der Luftdüsenkappen führt nicht zu Undichtigkeiten des Whirlpools.

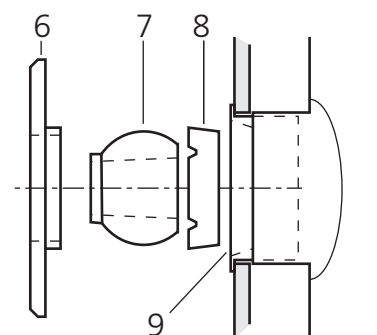
## Jetdüsen

Durch Schwenken der Jetdüsen kann die Strahlrichtung verändert werden.

Zum Reinigen können die Jetdüsen ausgebaut werden:

- Abdeckung der Jetdüse (6) abschrauben
- Jetdüsenkugel (7) mit dem Kunststoffring (8) herausnehmen

Die Aufnahme (9) der Jetdüse darf nicht entfernt oder verdreht werden!



- Zum Einbau zuerst den Kunststoffring (8) über die Jetdüsenkugel (7) schieben (Ausparungen beachten, siehe Zeichnung rechts), Jetdüsenkugel in die Aufnahme (9) einsetzen und die Abdeckung (6) wieder aufschrauben.

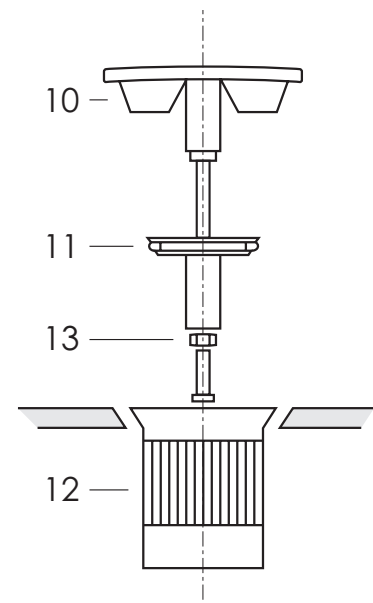
Das Entfernen der Jetdüsenabdeckungen und der Jetdüsenkugeln führt nicht zu Undichtigkeiten des Whirlpools.

## 11 ABLAUFSIEB SÄUBERN, ABLAUFSTÖPSEL EINSTELLEN

- Ablaufdeckel (10) inkl. Ablaufstöpsel (11) nach oben herausnehmen

**Achtung:** Stöpsel ist nur eingehängt, kann herausfallen und Wanne beschädigen

- Sieb (12) reinigen
- Ablaufstöpsel kann über Einstellschraube (13) eingestellt werden



## 12 ABHILFE BEI TECHNISCHEN STÖRUNGEN

Problem	Abhilfe
Keine Anzeige am Taster	- Stromzuleitung überprüfen
Doppelblinker am Taster beim / nach Entleeren	- Nachblasautomatik aktiv, Gebläse startet nach Ablauf des Timers
Pumpe sowie das Gebläse schaltet sich von selbst ab	- Nach ca. 20 Min. schaltet sich das System durch einen Timer automatisch ab. Es kann danach sofort wieder in Betrieb genommen werden - Zu wenig Wasser / Wasserverlust - Bodenansaugung verstopft / Ablaufstöpsel ist falsch eingestellt. Stellschraube ca. 2-3 mm eindrehen.
Wasserpumpe saugt unregelmäßig. Wasserdüsen schwanken in der Leistung	- Am Stöpsel den passenden Abstand einstellen.

## 13 TECHNISCHE DATEN

<b>Anschluss</b>	über separat geschaltete Stromzuleitung Separater Fehlerstrom-Schutzschalter 2-polig vorgeschrieben: RCD mit $I_{\Delta N} \leq 30 \text{ mA}$ (Überspannungskategorie III)
<b>Versorgungsspannung</b>	230 V AC, 50 Hz
<b>Absicherung</b>	16 A-B bei Zuleitung 3 x 1,5 mm <sup>2</sup>
<b>Anschlussleistung</b>	1,3 kW

Gewährleistungskarte nur im Reklamationsfall einschicken.

## GEWÄHRLEISTUNGSKARTE

### für **STEINKAMP-Whirlpools**

Für den von uns gelieferten STEINKAMP-Whirlpool übernehmen wir bei fachgerechter Montage und bei Einhaltung der Pflegehinweise sowie sachgerechter und sorgfältiger Verwendung, entsprechend unseren allgemeinen Geschäftsbedingungen eine Gewährleistung für die Dauer von 5 Jahren.

Die Gewährleistung beginnt mit dem Tag der Lieferung durch STEINKAMP, ein eventueller Anspruch ist unter Angabe untenstehender Daten über den Fachinstallateur, bei welchem unser Produkt gekauft wurde, anzumelden.

Geliefert am:

---

Anschrift des Kunden:

---

Rechnungs-Nr.:

---

---

Reklamationsgrund:

---

---

---

Anschrift des Fachinstallateurs

---

---

---

Stempel / Unterschrift Installateur

**STEINKAMP**

**Gottfried Stiller GmbH**  
**c/o STEINKAMP**

Bonner Wall 29  
50677 Köln  
Deutschland